

考量綠色環保與生態環境等議題為國人及國際所重視，身為百貨業的我們更應以維護環境重視健康為出發，從百貨日常營運的細節中做起，執行用水用電減量減碳、廢棄物清運回收等提升綠色價值的環保行動，積極引進無毒農產品打造綠色商場，推廣落實低碳營運的環保精神，期待以實際行動為社會創造綠色價值，為消費者構築永續與時尚兼備的百貨商場。

## 壹、綠色商場

- 一、為推廣綠色環保支持意識，提升營運績效，公司於 110 年 7 月 30 日成立「退輔會農產品專區」自營專櫃，推廣退輔會所屬農場及玉里榮院優良產品，營運迄今，「退輔會農產品專區」每月營業額均達百餘萬元，推廣綠色企業，環保商場。



「退輔會農產品專區」為全台獨家農產品專區，以行銷各農場及回饋顧客。專區提供一次購足清境、武陵、福壽山、台東、彰化農場農特產品的便利服務，藉以宣揚農場堅持友善耕種、不使用農藥，農特產品有 T A F 及產銷履歷認證，農場環境純淨無汙染，讓消費者買得安心、吃的放心。

- 二、111 年 3 月 10 日在梅山鄉農會舉行「阿里山高山茶暨農特產品上架欣欣百貨簽約記者會」，由梅山農會總幹事黃世裕、本公司董事長尤志煌共同簽下合作契約書，將嘉義縣梅山鄉農會大阿里山茶、咖啡、愛玉子等地農特產品與欣欣百貨的通路媒合，擴大在地農特產品的行銷通路。

公司貫徹「相挺台灣農業，支持在地農產品」，看到農政相關單位多年下鄉輔導，在地農友對安全農業也建立起相當好的概念，導入友善環境，創新農業新思維，提供消費者，健康、安全、優質的農產品。因此，公司與梅山鄉農會跨產業的媒合，由公司提供多元通路管道，將嘉義在地農特產，提供廣大消費者，也為消費大眾築起一座健康的橋梁。



三、為推廣綠色環保意識、支持在地小農、活絡商圈提昇買氣，與農糧署北區分署合作舉辦假日小農市集，提供右側面林森公園處騎樓下做為假日小農市集場地，自 111 年 9 月中旬迄今已辦理六場次，獲廣大客戶支持。



## 貳、 節能減碳

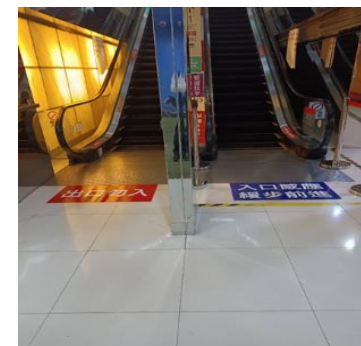
公司因應台電電力供應緊俏，伴之疫情嚴重影響營業（收），配合政府節能減碳政策，通盤檢討商場用電；除緊急與避難設施外，均為創造舒適、明亮之優質消費環境，以營業部門規劃檢討需求為主；經企營部長期檢討調整，在有限條件下，廣續規劃空調用電時間、全面汰換 LED 燈具，具體作為如后：

一、空調：自 110 年 10 月 1 日起，每日減少空調用電 30 分鐘。

二、照明：賣場、停車場、辦公室、逃生梯間照明，全面檢討換裝 LED 燈具。

三、動力設備：

為便利顧客館內活動，設置電扶梯 4 座，營業時間內全時啟動運轉，考量使用頻率，配合富士達公司開發設計相關軟體，改採感應式運轉，減少無人搭乘時空轉所耗電能。



另由於全球暖化效應，導致年平均溫度逐漸升高，公司持續做好各項能源規劃與管理行動，積極推動各項節能措施，持續達成節電目標(附 109 年及 110 年用電碳排量及用水量)。

類別	年度	數量
用水量	109	76,982 公噸
	110	58,965 公噸
用電碳排量	109	3,604,914 公斤
	110	3,211,585 公斤

#### 參、廢棄管理

公司營業內容以百貨交易買賣為主，產生之廢棄物依環保法規中廢棄物分類，皆屬一般事業廢棄物，為無有害特性之廢棄物。商場日常營運會產生之廢棄物為一般性垃圾、廚餘與廢食用油，成為公司廢棄物處理之重點。

公司於辦公場域及營運商場將一般性垃圾分類為可回收及不可回收，分類後之廢棄物皆交由政府核可之專業廢棄物處理廠(場)分別進行清除、處理(焚化)。

公司美食餐廳之廚餘與廢食用油亦委由經政府核可之廠(場)回收及再利用，公司亦負責控管產出廢棄物之清除、處理、再利用流程，並監督委外之清除、處理、再利用廠(場)是否依法處理廢棄物。

	生活垃圾	廚餘	廢食用油	總計
2019	180	12	1	193
2020	180	11.8	1	192.8
2021	180	10.4	1	191.4

(廢棄物單位：公噸)

#### 肆、 供應商環保意識

一、福壽山農場依高山氣候特性，試種溫帶果樹及茶葉等農業產品，開創台灣特有高山農業，80年規劃轉型發展觀光旅遊事業，並為貫徹政府國土復育政策，採生態保育與旅遊相結合理念，經營發展高山生態農場；除相關環保、廢棄物清除、水污染防治排放許可及環境監測等均按環保相關規定取得及臺中市和平區公所、臺中市政府環境保護局認證外，對於農產品栽種及驗證亦以環保為考量，辦理情形如下：

- (一) 果、茶園生產管理使用生物性試劑，施用微生物肥料，減少化學肥料使用比例，不使用除草劑，以物理防治取代化學藥劑使用，定期進行果品及茶葉農藥檢測，提升品質，並以健康安全為基本原則。
- (二) 110年定期並持續送交具公信力之第三方驗證單位辦理農藥檢測，確保消費者、遊客吃的安心健康。
- (三) 提升食用安全及產品品質，98年起開始申辦及建置茶葉履歷驗證工作，委託驗證機構輔導灌溉水質、土壤、使用資材、訪談及生產過程、環境、產品檢測，取得產銷履歷證書及履歷標籤。
- (四) 110~112年持續委託屏東科技大學農水產品檢驗及驗證中心辦理。

二、武陵農場：位於海拔 1750 至 2,200 公尺武陵谷地的茶園，因日夜溫差大，終年雲霧繚繞，以純淨無污染的雪山溪及七家灣溪水灌溉，生產的青心烏龍與金萱的武陵長青茶、武陵長紅茶，葉片厚潤，氣味芳香且耐沖泡，是臺灣高山茶中的極品；其中杭菊栽種於海拔約 2,000 公尺無污染的高山，引雪山溪水灌溉，以環保概念採自然農法栽培。每年 9 月採收，是全台獨一無二的高山杭菊。

### 三、清境農場

清境農場成立於民國 50 年 2 月 20 日，座落於中橫公路台 14 甲線霧社北端 8 公里處，空氣清新、林木蒼鬱、繁花遍野、具北歐風光，有「霧上桃源」之稱。此地海拔 1750 公尺，每年 5~9 月份平均氣溫 15 度 C 至 23 度 C 左右，遠離城市酷熱，投身期間，居高眺遠，其茂盛之草原，綠茵如氈，令人留連忘返。

(一) 清境農場專研種植奇異果等水果品項，富含水分、風味甘甜更採有機生產，現已取得有機驗證。

(二) 海拔 1750 公尺的清境終年傍晚雲霧會萃，盛名宿霧桃源，為南投高級茶帶出其右者，所精焙茗茶甘甜芳醇，堪稱宿霧茶經培育四年的無毒茶葉，採自自然生態管理，經慢工培製呈現特有高山香氣茶湯，滋味渾厚春茶製作完成後，經送驗 376 種農藥零檢出(ND)。

### 四、彰化農場

農場為配合政府政策發展綠能產業，於 105 年盤點現有土地，找出適合發展太陽光電事業之建物及土地，106 年 6 月 1 日完成本場首例裝設太陽光電發電裝置簽約，之後逐步推出，截至 108 年 6 月 30 日已完成 12 案簽約，目前已有 8 案完成裝設併聯發電。

前述案件坐落於新竹、彰化、雲林、屏東等 4 地，全數完成設置預計裝置容量達 9045.17 瓩(kWp)，預估年發電量達 967 萬 8,810.09 度，以每年平均家庭用電 3,500 度計算，可提供 2,765 戶家庭使用。未來農場將持續盤點土地，配合政府推動之綠能政策，找出合適發展太陽光電事業土地，以實際行動愛護地球。

## 五、台東農場

農場成立於民國 43 年 3 月 1 日，場本部位於台東池上，辦公處尚包括知本分場、花蓮分場，轄管土地約 3 千餘公頃分布花東；農場早期以安置榮民從事農墾為主，現為國軍退除役官兵安置基金單位，以土地活化管理、觀光事業、及生產農產品為主要發展項目。

在土地活化方面，農場透過土地委託經營方式，引入民間活力進行農業生產、農業經營、及觀光發展。

農場地處純淨低污染的花東地區，以生產有香味的健康農產品為主。目前農產品有欣欣香米（池上米）、花園香米（有機米）、茶樹精油、香茅精油，藉以推廣綠色環保意識。

## 伍、環境保護永續發展

持續推廣綠色環保意識，改變行銷策略，主動對外推廣公司自營農產品；除已於台北球場、地區榮民之家等地點實施現地促銷，另農產品如茶葉、南瓜等均獲企業大量採購，新行銷策略績效卓著。

積極爭取全國農會合作夥伴，擇優具獨特性與差異性農產品，設櫃展售，持續推展綠色環保，節能減碳。